

Resultaten verdiepende analyses Gezondheidsmonitor Jongvolwassenen

Noord- en Oost-Gelderland



Alcoholgebruik volgens de norm



Jongvolwassenen voor wie geloof (heel) belangrijk is voldoen meer dan 3 keer zo vaak aan de norm



Zwaar alcoholgebruik



Jongvolwassenen die een opleiding volgen en daarnaast werken zijn 2 keer zo vaak een zware drinker



Jongvolwassenen met een hoog risico op psychische ongezondheid drinken 1.4 keer zo vaak zwaar



Overmatig alcoholgebruik



Jongvolwassenen die een opleiding volgen en daarnaast werken drinken 2 keer zo vaak overmatig



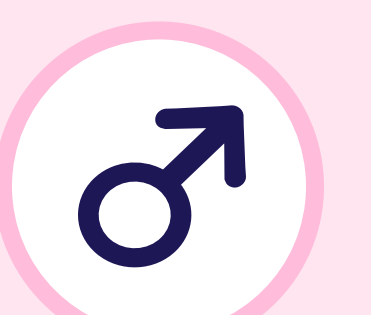
Jongvolwassenen die middelbaar of hoog opgeleid zijn drinken 1.3 tot 2.3 keer zo vaak overmatig



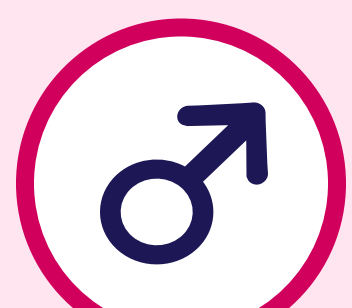
Jongvolwassenen uit de regio Midden-IJssel/Oost-Veluwe en Achterhoek drinken 1.4 keer zo vaak zwaar



Jongvolwassenen met schulden van tenminste €50 drinken 1.3 tot 3.5 keer zo vaak zwaar



Mannen zijn 2 keer zo vaak een zware drinker



Mannen drinken 2 keer zo vaak overmatig



Jongvolwassenen die hun gezondheid als oké ervaren drinken 2 keer zo vaak overmatig



Jongvolwassenen met schulden van tenminste €50 drinken 2 keer zo vaak overmatig

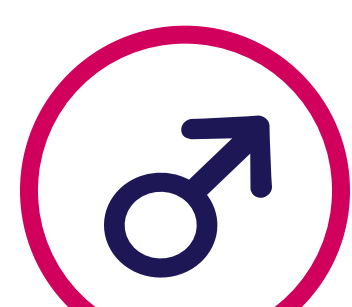


Jongvolwassenen met een hoog risico op psychische ongezondheid drinken 1.6 keer zo vaak overmatig

■ Jongvolwassenen in de leeftijd 16-25 jaar
■ Jongvolwassenen in de leeftijd 16-17 jaar
■ Jongvolwassenen in de leeftijd 18-25 jaar



Jongvolwassenen met schulden van tenminste €50 gebruiken meer dan 2 keer zo vaak softdrugs



Mannen gebruiken meer dan 2 keer zo vaak softdrugs



Jongvolwassenen die werkloos of arbeidsongeschikt zijn gebruiken 2 keer zo vaak softdrugs



Gebruik van softdrugs



Jongvolwassenen die in een sterk stedelijke omgeving wonen gebruiken 1.3 (ooit) tot 1.9 (recent) keer zo vaak softdrugs



Jongvolwassenen in de leeftijd 18 tot 25 jaar gebruiken 2 keer zo vaak softdrugs



Jongvolwassenen met een hoog risico op psychische ongezondheid gebruiken 1.8 keer zo vaak softdrugs

■ Ooit en in de laatste 4 weken gebruik van softdrugs
■ Ooit gebruik van softdrugs
■ Gebruik van softdrugs in de laatste 4 weken



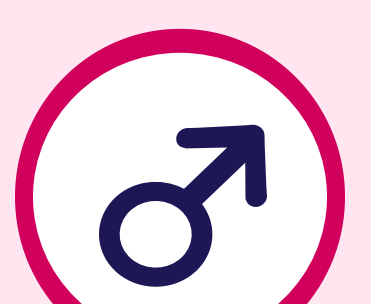
Gebruik van harddrugs



Jongvolwassenen met schulden van tenminste €50 gebruiken meer dan 2 keer zo vaak harddrugs



Jongvolwassenen in de leeftijd 18 tot 25 jaar gebruiken 2 keer zo vaak harddrugs



Mannen gebruiken 1.5 (ooit) tot 2.3 (recent) keer zo vaak harddrugs

■ Ooit en in de laatste 4 weken gebruik van harddrugs
■ Ooit gebruik van harddrugs
■ Gebruik van harddrugs in de laatste 4 weken



Jongvolwassenen die in een sterk stedelijke omgeving wonen gebruiken bijna 2 keer zo vaak harddrugs



Jongvolwassenen met een hoog risico op psychische ongezondheid gebruiken 1.6 keer zo vaak harddrugs



Jongvolwassenen die werkloos of arbeidsongeschikt zijn gebruiken 1.5 keer zo vaak harddrugs

WEETJE

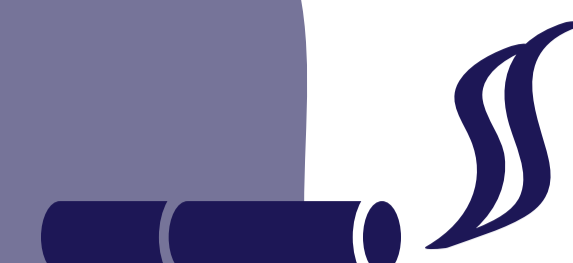
De kans op alcohol en drugsgebruik neemt toe wanneer jongvolwassenen een ongezondere leefstijl hebben

Belangrijke leefstijlfactoren die de kans op alcohol en drugsgebruik vergroten zijn*:

Rookt minstens 1 keer per week, maar niet elke dag

Over slaan van ontbijt

Lage fruitconsumptie

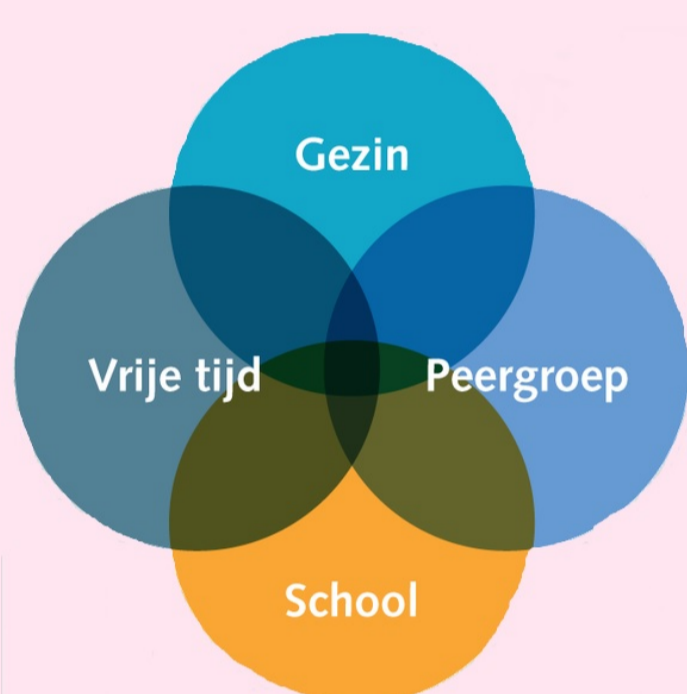


* De factoren zijn gerangschikt van groot naar klein wat betreft het vergroten van de kans op alcohol en drugsgebruik

1

Versterken van de financiële vaardigheden

- Vereist een structurele aanpak van financiële vaardigheden die aansluit bij het dagelijks leven van adolescenten, bijvoorbeeld door middel van lessen op school.
- Voor adolescenten die schulden ervaren zouden laagdrempelige interventies, zoals budgetcoaches die ondersteuning bieden in budgetbeheer en naar de adolescenten toegaan in bijvoorbeeld jongerencentra behulpzaam zijn.
- Opleiding voor schuldhulpverleners om alcohol- en drugsproblemen sneller te signaleren en eerder hulp te bieden.



2

Implementatie van het IJslands preventiemodel

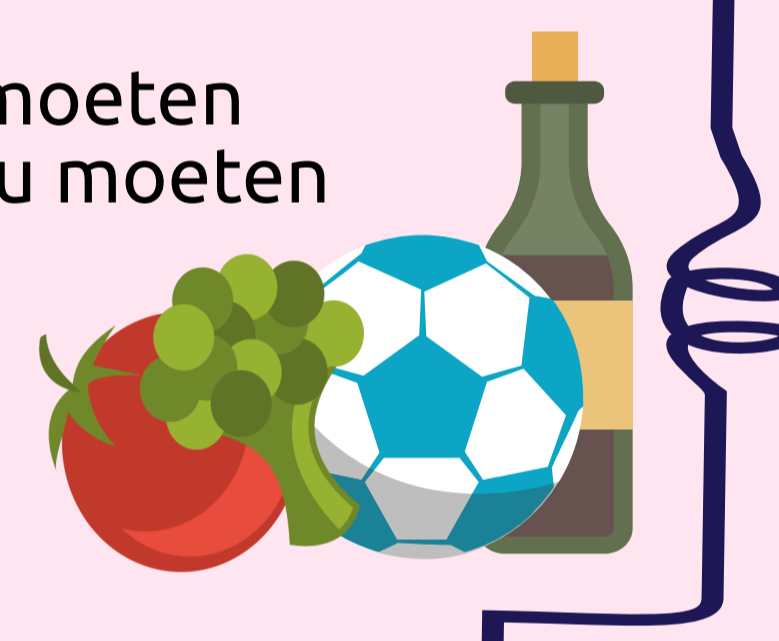
- In het IJslands preventiemodel staat *community building* en het versterken van sociale cohesie centraal. Het doel is het creëren van een gezonde omgeving waarin jongeren kunnen opgroeien. Om de veelzijdige aard van de oorzaken van middelengebruik aan te pakken wordt er gericht op vier domeinen: gezin, peergroep (vrienden en leeftijdsgenoten), school en vrije tijd.

2

3

Implementatie van multicomponent leefstijlinterventies

- In interventies zouden verschillende leefstijlfactoren tegelijkertijd moeten worden aangepakt om het effect te vergroten. Deze interventie zou moeten worden opgenomen in een integrale aanpak zoals het hierboven benoemde IJslands preventiemodel.



4

Versterken van mentale gezondheid

- De mentale gezondheid van jongvolwassenen moet worden versterkt ter preventie van alcohol- en drugsgebruik.
- Meer aandacht voor alcohol en drugsproblematiek onder jongvolwassenen met psychische problemen en training voor professionals in de geestelijke gezondheidszorg.
- Meer aandacht voor psychische problemen en alcohol en drugsproblematiek onder jongvolwassenen door professionals in het onderwijs in combinatie met extra training.

4

5

Zet meer in op de preventie van alcohol en softdrugs gebruik

- Om te voorkomen dat het gebruik van alcohol en softdrugs een opstapje vormen naar het gebruik van harddrugs moet er meer worden ingezet op de preventie van alcohol en softdrugsgebruik.
- Extra aandacht voor de preventie van drugsgebruik in stedelijke gebieden.
- Includeren van specifieke elementen gericht op mannen binnen een interventie.



 4.487

Jongvolwassenen in de leeftijd van 16 tot en met 25 jaar uit de regio Noord- en Oost-Gelderland hebben de vragenlijst ingevuld.

Kijk op [het Kompas](#) voor alle cijfers van de Gezondheidsmonitor Jongvolwassenen en het E-magazine.



Zwaar alcoholgebruik: het drinken van wekelijks minstens 4 (vrouwen) of 6 (mannen) glazen alcohol op één dag.

Overmatig alcoholgebruik: het wekelijks drinken van minstens 14 (vrouwen) of 21 (mannen) glazen alcohol.

Statistiek

Er zijn binaire logistische regressies uitgevoerd met sociodemografische factoren en lichamelijk en mentale gezondheid die significant ($p < 0,05$) geassocieerd waren met alcohol en/of drugs gebruik. Daarnaast is er een clusteranalyse uitgevoerd op basis van leefstijlfactoren. De relatie tussen de clusters en middelengebruik is onderzocht door middel van chi-kwadraattoetsen.

